

**MĚSTSKÝ ÚŘAD LITOMYŠL**  
odbor místního a silničního hospodářství

Bří Štěstných 1000  
570 20 Litomyšl

Tel.: 461 653 333  
Fax: 461 612 218

Č.j.: **MĚÚ Litomyšl 09471/2016**

Vyřizuje: Mgr. Tomáš Rádek

Tel.: 461 653 362

E-mail: tomas.radek@litomysl.cz

Datum: 2016-04-20

**VEŘEJNÁ VYHLÁŠKA**  
**oznámení opatření obecné povahy**  
**Stanovení přechodné úpravy provozu na pozemních komunikacích**

Městský úřad Litomyšl, odbor místního a silničního hospodářství, věcně a místně obecní úřad s rozšířenou působností dle § 124 odst. 6 zákona č. 361/2000 Sb., o silničním provozu, ve znění pozdějších předpisů (dále jen zákon o silničním provozu) na základě žádosti spol. Jast s. r. o., (IČ: 620 65 939), Slavníkova 2357/9, 169 00 Praha 6, po projednání dle § 77 odst. 3 zákona o silničním provozu s Policií České republiky, Krajským ředitelstvím Pardubického kraje, Územním odborem Svitavy, Dopravním inspektorátem, č.j. KRPE-20062-1/ČJ-2016-170906 ze dne 10. 03. 2016 a Policií České republiky, Krajským ředitelstvím Pardubického kraje, Územním odborem Ústí nad Orlicí, Dopravním inspektorátem, č.j. KRPE-24620-1/ČJ-2016-171106 ze dne 21. 03. 2016, dále po posouzení žádosti v souladu s ustanovením § 77 odst. 1 písm. c) zákona o silničním provozu a rovněž s vyhláškou č. 294/2015 Sb., kterou se provádějí pravidla provozu na pozemních komunikacích, ve znění pozdějších předpisů (dále jen vyhláška č. 294/2015 Sb.), vydává dle § 77 odst. 5 zákona o silničním provozu v návaznosti na ustanovení §171 a 173 zákona č. 500/2004 Sb., správní řád, ve znění pozdějších předpisů (dále jen správní řád), opatření obecné povahy pro stanovení přechodné úpravy provozu na pozemních komunikacích, jmenovitě na silnicích II. a III. třídy, a rovněž na místních komunikacích ve správním obvodu MěÚ Litomyšl, v tomto rozsahu:

**na silnicích II. a III. třídy, a rovněž na místních komunikacích ve správním obvodu MěÚ Litomyšl, budou pro označení pracovních míst při provádění údržbových prací (vodorovné dopravní značení, svislé dopravní značení a práce na dalších součástech pozemních komunikací) rozmístěny přenosné svislé dopravní značky a přenosné dopravní zařízení dle grafických příloh - Příloha 1/1 Vodorovné dopravní značení; Příloha 1/2 Vodorovné dopravní značení; Příloha 2 Práce na svislém dopravním značení a dalších součástech silnice. Grafické přílohy tvoří nedílnou součást tohoto oznámení opatření obecné povahy - Stanovení přechodné úpravy provozu na pozemních komunikacích.**

Přechodná úprava provozu bude provedena za těchto podmínek:

- 1. Platnost stanovení od 01. 05. 2016 do 30. 04. 2017.**
- Přenosné dopravní značení bude umístěováno přesně dle přiložených schémat a Technických podmínek č. 66 odbornou firmou a pouze po dobu provádění prací nebo na technologicky nutnou dobu.
- Policie ČR, ÚO Svitavy, DING bude vyrozuměna před každým omezením formou elektronické pošty, e-mail: [sy.di@pcr.cz](mailto:sy.di@pcr.cz) nebo telefonicky na tel. 974 578 258, 974 578 259, 974 578 253, s uvedením přesné polohy pracovního místa, rozsahu omezení provozu a předpokládaného trvání omezení!
- Omezení nesmí být prováděno za zhoršených povětrnostních podmínek, mlhy, hustého deště.
- Ze strany žadatele (zhotovitele) během provádění prací nesmí dojít k ohrožení BESIP a bude dbáno o neporušenost a úplnost dopravního značení.
- V případě rozporu přechodné úpravy provozu se stávající místní úpravou, bude stávající dopravní značení zakryto nebo přeškrtnuto dle TP č. 66.

7. Za snížené viditelnosti bude řádně osvětlena (dle TP č. 66) každá překážka v silničním provozu, to platí i pro vozidla stojící na krajnici nebo pracovní místo a jiné překážky na pozemní komunikaci.
8. V případě špatných rozhledových poměrů podél pracovního místa, případně při vzniku dopravních komplikací z hlediska plynulosti dopravy, zajistí žadatel (zhotovitel prací) řízení silničního provozu pomocí náležitě poučených osob, vybavených výstražným oblečením dle TP č. 66.
9. Do doby konečné povrchové úpravy pozemní komunikace, je žadatel (zhotovitel) povinen v místě zásahu řádně doplňovat (dosypávat) nerovnosti.
10. Pokud bude přenosným dopravním značením omezen určitý úsek, budou práce probíhat v celém úseku. Jinak musí být označeno pouze místo zásahu!
11. Při neúplném označování přechodným dopravním značením a nesplnění podmínek bude každá další akce posuzována Policií ČR, DI Svitavy zvlášť.
12. Dopravní značky a dopravní zařízení musí být těmi účastníky provozu, pro které jsou určeny, viditelné z dostatečné vzdálenosti, a to mimo obec nejméně ze vzdálenosti 100 m, v obci nejméně 50 m a nesmí zasahovat do průjezdního profilu komunikace.
13. Přenosné dopravní značky musí být vždy v reflexním provedení. Dopravní značení musí být provedeno v souladu s vyhláškou MD č. 294/2015 Sb.. Budou dodrženy rozměry a provedení dle příslušné ČSN EN 12899-1. Jako závaznou lze užít publikaci TP č. 66 „Zásady pro označování pracovních míst na pozemních komunikacích“, která byla schválena Ministerstvem dopravy čj. 21/2015-120-TN/1 ze dne 12. března 2015 s účinností od 1. dubna 2015.
14. Přenosné dopravní značky musí být umístěny na červenobíle pruhovaných sloupcích (stojáncích) červené a bílé pruhy musí mít šířku 100 – 200 mm, spodní okraj přenosné dopravní značky musí být min. 0,6 m nad úrovní vozovky. Pro umístění přenosného dopravního značení nesmí být využívány sloupky stávajícího svislého dopravního značení. Přenosné dopravní značky musí být osazeny s dostatečnou stabilitou, a to i proti povětrnostním podmínkám.
15. Veškeré výše uvedené práce budou prováděny za provozu bez nutnosti vyznačení objízdných tras.
16. Po dokončení prací nebo skončení technologicky nutné doby musí být vždy přenosné dopravní značení z dotčených pozemních komunikací neprodleně odstraněno!
17. Zodpovědné osoby za dodržení podmínek tohoto stanovení a instalaci dopravního značení: pan Stanislav Andrle, tel. 724 120 406, paní Jana Pírová, tel. 602 445 320.

#### **Jiné další podmínky:**

Toto stanovení přechodné úpravy silničního provozu musí být na místě předloženo kontrolním orgánům. Ve smyslu § 78 odst. 3 zákona o provozu na pozemních komunikacích se k zajištění bezpečnosti a plynulosti silničního provozu povoluje užívání přenosných dopravních značek jen po dobu nezbytně nutnou. Městský úřad Litomyšl, odbor místního a silničního hospodářství, si vyhrazuje právo v případě zjištěných nedostatků v souvislosti s prováděním přechodného dopravního značení toto stanovení zrušit nebo doplnit. Městský úřad Litomyšl, odbor místního a silničního hospodářství, si rovněž vyhrazuje právo stanovení dopravního značení změnit nebo doplnit, pokud to bude vyžadovat naléhavá situace, veřejný zájem nebo BESIP.

**Odůvodnění:**

Opatření obecné povahy pro stanovení přechodné úpravy provozu na pozemních komunikacích bylo vydáno na základě požadavku spol. Jast s. r. o., (IČ: 620 65 939), Slavníkova 2357/9, 169 00 Praha 6, která dne 05. 04. 2016 podala k odboru místního a silničního hospodářství Městského úřadu Litomyšl žádost o Stanovení přechodné úpravy provozu na pozemních komunikacích, jmenovitě na silnicích II. a III. třídy, a rovněž na místních komunikacích ve správním obvodu MěÚ Litomyšl, na kterých bude rozmístěno přechodné dopravní značení pro označení pracovních míst při provádění údržbových prací (vodorovné dopravní značení, svislé dopravní značení a práce na dalších součástech pozemních komunikací). Přenosné svislé dopravní značky a přenosné dopravní zařízení bude rozmístěno dle grafických příloh - Příloha 1/1 Vodorovné dopravní značení; Příloha 1/2 Vodorovné dopravní značení; Příloha 2 Práce na svislém dopravním značení a dalších součástech silnice. Grafické přílohy tvoří nedílnou součást tohoto oznámení opatření obecné povahy - Stanovení přechodné úpravy provozu na pozemních komunikacích. Důvodem pro stanovení přechodné úpravy provozu na pozemních komunikacích je zajištění bezpečnosti a plynulosti silničního provozu po dobu provádění údržbových prací na silnicích II. a III. třídy a na místních komunikacích ve správním obvodu MěÚ Litomyšl. Rozmístění dopravního značení bylo projednáno s dotčeným orgánem Policie ČR dle § 77 odst. 2 písm. b) zákona o silničním provozu. V souladu s § 77 odst. 5 zákona o silničním provozu nedoručuje příslušný správní úřad návrh opatření obecné povahy a nevyzývá dotčené osoby k podávání připomínek nebo námitek.

**Poučení:**

Opatření obecné povahy se oznamuje veřejnou vyhláškou a nabývá účinnosti pátým dnem po vyvěšení. Proti opatření obecné povahy nelze podat opravný prostředek. Soulad opatření obecné povahy s právními předpisy lze posoudit v přezkumném řízení. Usnesení o zahájení přezkumného řízení lze vydat do 3 let od účinnosti opatření.

Otisk úředního razítka

Mgr. Tomáš Rádek  
referent odboru

Příloha: 3x situační plánec s rozmístěním DZ.

**Toto oznámení musí být vyvěšeno po dobu 15 dnů na úřední desce a současně též způsobem umožňujícím dálkový přístup.**

Vyvěšeno dne .....

Sejmuto dne .....

Obdrží:

Jast s. r. o., (IČ: 620 65 939), Slavníkova 2357/9, 169 00 Praha 6, (žadatel)

K vyvěšení písemnosti a podání zprávy odboru místního hospodářství:

Městský úřad Litomyšl – odbor rozvoje a investic, oddělení majetkoprávní, Bří Šťastných 1000, 570 20 Litomyšl  
Obecní úřad Němčice, (IČ: 002 79 277), Němčice 107, 561 18 Němčice  
Obecní úřad Osík, (IČ: 002 77 100), Osík 240, 569 67 Osík  
Obecní úřad Řídký, (IČ: 005 79 629), Řídký 25, 570 01 Litomyšl  
Obecní úřad Cerekvice nad Loučnou, (IČ: 002 76 537), Cerekvice nad Loučnou 132, 569 53 Cerekvice nad Loučnou  
Obecní úřad Horní Újezd, (IČ: 005 79 521), Horní Újezd 1, 570 01 Litomyšl  
Obecní úřad Nová Sídla, (IČ: 005 79 581), Nová Sídla 78, 570 01 Litomyšl  
Obecní úřad Vidlatá Seč, (IČ: 002 77 550), Vidlatá Seč 86, 570 01 Litomyšl  
Obecní úřad Tržek, (IČ: 005 79 637), Tržek 21, 570 01 Litomyšl  
Obecní úřad Sloupnice, (IČ: 000 38 130), Horní Sloupnice 196, 565 53 Sloupnice  
Obecní úřad Vlčkov, Vlčkov 45, 560 02 Česká Třebová  
Obecní úřad Makov, (IČ: 002 76 961), Makov 113, 570 01 Litomyšl  
Obecní úřad Dolní Újezd, (IČ: 002 76 596), Dolní Újezd 281, 569 61 Dolní Újezd  
Obecní úřad Lubná, (IČ: 002 76 952), Lubná 327, 569 63 Lubná  
Obecní úřad Budislav, (IČ: 002 76 511), Budislav 64, 569 65 Budislav  
Obecní úřad Příluka, (IČ: 002 77 223), Příluka 80, 544 39 Nové Hradky  
Obecní úřad Čistá, (IČ: 002 76 545), Čistá 376, 569 56 Čistá u Litomyšle  
Obecní úřad Poříčí u Litomyšle, (IČ: 005 79 611), Poříčí u Litomyšle 81, 570 01 Litomyšl  
Obecní úřad Jarošov, (IČ: 002 76 766), Jarošov 96, 569 66 Jarošov  
Obecní úřad Nová Ves u Jarošova, (IČ: 005 79 599), Nová Ves u Jarošova 41, 570 01 Litomyšl  
Obecní úřad Benátky, (IČ: 002 76 375), Benátky 19, 570 01 Litomyšl  
Obecní úřad Bohuňovice, (IČ: 002 76 421), Bohuňovice 13, 570 01 Litomyšl  
Obecní úřad Suchá Lhota, (IČ: 002 77 436), Suchá Lhota 12, 570 01 Litomyšl  
Obecní úřad Chotěnov, (IČ: 002 76 707), Chotěnov 23, 570 01 Litomyšl  
Obecní úřad Desná, (IČ: 005 79 483), Desná 100, 570 01 Desná  
Obecní úřad Horky, (IČ: 005 79 513), Horky 55, 570 01 Litomyšl  
Obecní úřad Chmelík, (IČ: 005 79 548), Chmelík 76, 570 01 Litomyšl  
Obecní úřad Sebranice, (IČ: 002 77 339), Sebranice 30, 569 62 Sebranice u Litomyšle  
Obecní úřad Sedliště, (IČ: 002 77 347), Sedliště 46, 570 01 Litomyšl  
Obecní úřad Újezdec, (IČ: 005 79 645), Újezdec 21, 570 01 Litomyšl  
Obecní úřad Morašice, (IČ: 002 77 029), Morašice 96, 569 51 Morašice  
Obecní úřad Strakov, (IČ: 00277410), Strakov 3, 570 01 Litomyšl  
Obecní úřad Janov, (IČ: 00276731), Janov 216, 56955 Janov  
Obecní úřad Trstěnice, (IČ: 002 77 509), Trstěnice 238, 569 57 Trstěnice u Litomyšle  
Obecní úřad Chotovice, (IČ: 002 76 715), Chotovice 62, 570 01 Litomyšl

Na vědomí:

Policie České republiky, Doprnávní inspektorát Svitavy, Purkyňova 2, 568 14 Svitavy  
Policie ČR, Doprnávní inspektorát, Tvardkova 1191, 562 27 Ústí nad Orlicí  
Správa a údržba silnic Pardubického kraje, (IČ: 000 85 031), Doubravice 98, 533 53 Pardubice

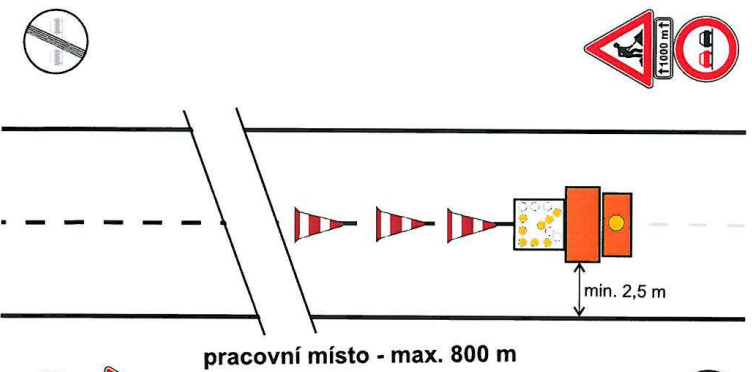
## PŘECHODNÉ DOPRAVNÍ ZNAČENÍ DOPRAVNÍHO OMEZENÍ

Místo : silnice v Pardubickém kraji  
Důvod : provádění vodorovného dopravního značení  
Žadatel : Jast s. r. o., Douhleby nad Orlicí  
Termín : 1. května 2016 - 30. dubna 2017

### Vodorovné dopravní značení

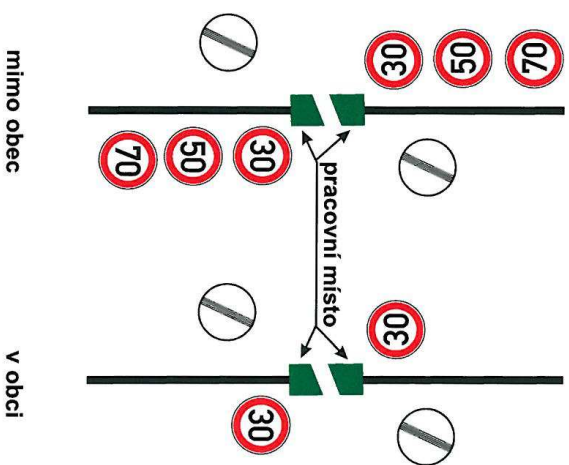
Pracovníci provádějící práce musí být oblečeni ve výstražném oděvu *reflektivní vesta a helma* a vybaveni výstražným zařízením ( minimálně 1 výstražným majákem).

### Sřídová čára :



Jestliže není pracovní vozidlo zřetelně viditelné ze vzdálenosti min. 200 m užije se zařízení předběžné výstrahy

### Případné snížení maximální rychlosti :



mimo obec

v obci

## PŘÍLOHA 1/1

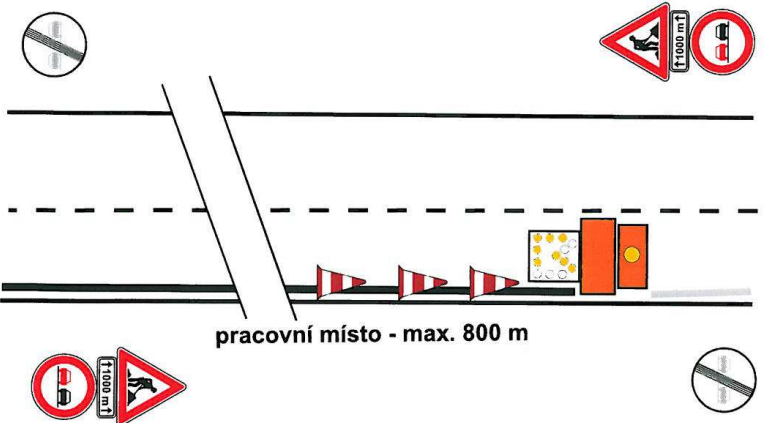
Městský úřad Litomyšl

Odbor místního a silničního  
hospodářství

*[Signature]*

*reflektivní vesta a helma*

### Vodící proužek :



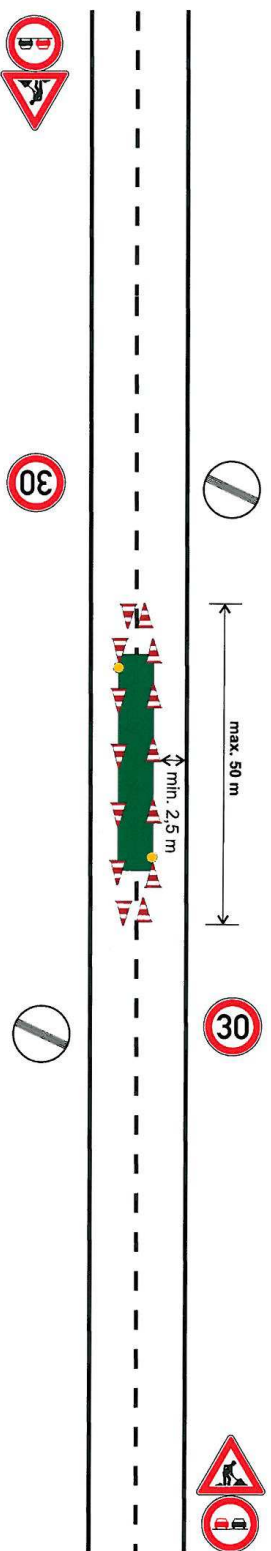
## PŘECHODNÉ DOPRAVNÍ ZNAČENÍ DOPRAVNÍHO OMEZENÍ

## PŘÍLOHA 1/2

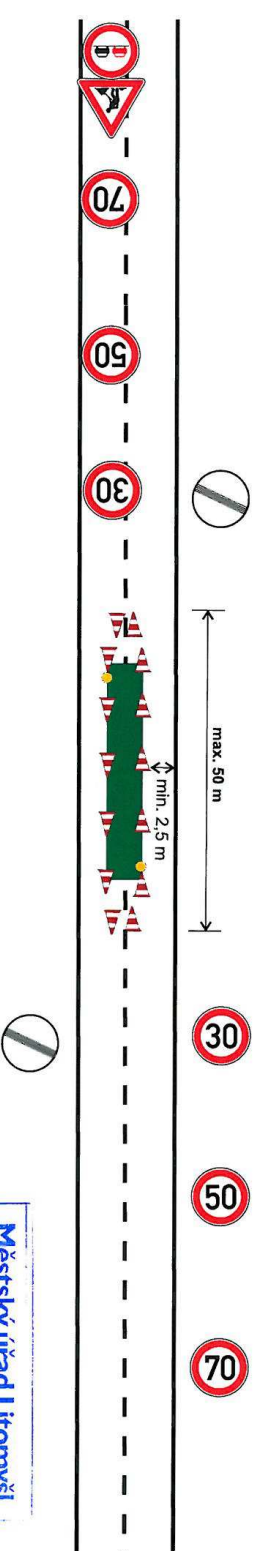
### Vodorovné dopravní značení

Pracovníci provádějící práce musí být oblečeni ve výstražném oděvu  
Pomocná vozidla pohybující se na silnici budou vybavena světelným výstražným zařízením ( minimálně 1 výstražným majákem).

Plošné vodorovné značení v obci :



Plošné vodorovné značení mimo obec :



**Městský úřad Litomyšl**  
Odbor místního a silničního  
hospodářství

Radka Lejchová Litomyšl 09.11.2016

## PŘECHODNÉ DOPRAVNÍ ZNAČENÍ DOPRAVNÍHO OMEZENÍ

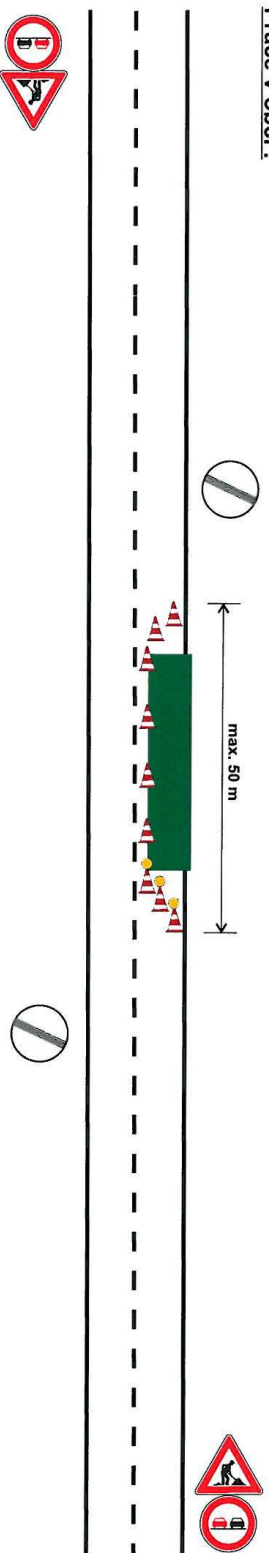
## PŘÍLOHA 2

Místo : silnice v Pardubickém kraji  
Důvod : provádění svislého dopravního značení  
Žadatel : Jast s. r. o., Doudleby nad Orlicí  
Termín : 1. května 2016 - 30. dubna 2017

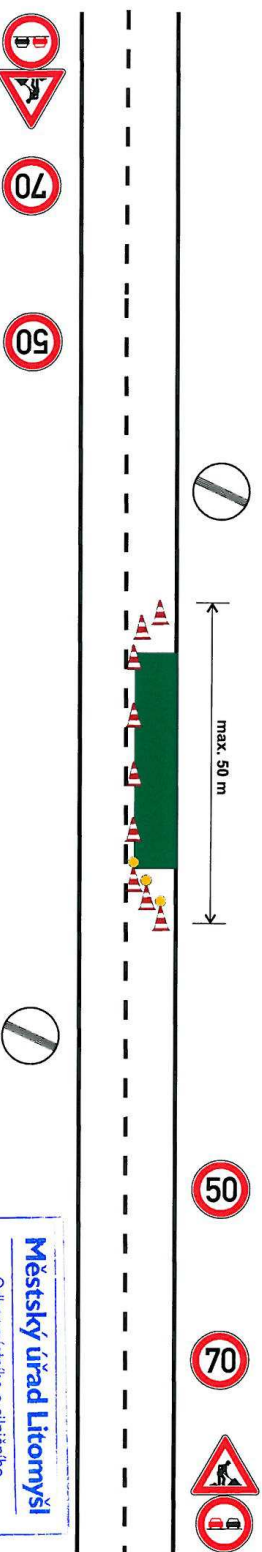
### Práce na svislém dopravním značení a dalších součástech silnice

Pracovníci provádějící práce musí být oblečeni ve výstražném oděvu  
Vozidla pohybující se na silnici budou vybavena světelným výstražným zařízením ( minimálně 1 výstražným majákem).

Práce v obci :



Práce mimo obec :



Městský úřad Litomyšl  
Odbor místního a silničního  
hospodářství

Průběh a účinnost: 09/9/2016